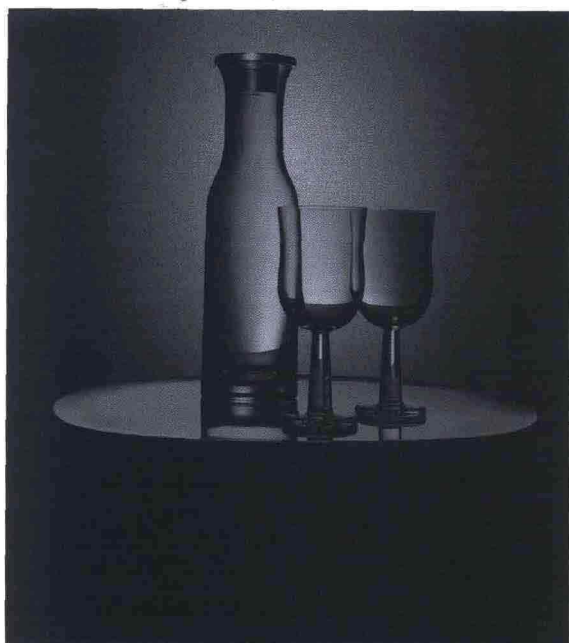




## Novità d'autunno Autumn novelties



### Home&More

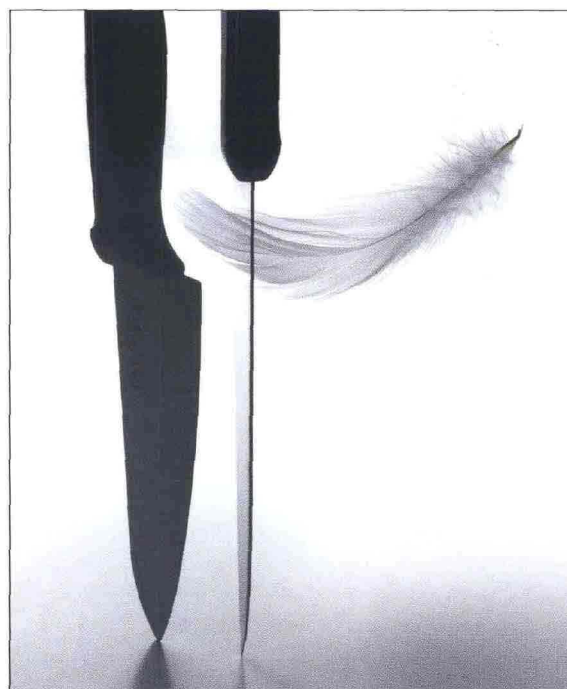
Home&More, brand dell'azienda veneziana Sorma, è il distributore italiano di alcuni marchi giapponesi di coltelleria ai vertici del mercato per affidabilità, tecnologia e ricerca dei valori estetici ed emotivi negli oggetti che riguardano la nostra quotidianità. La nostra foto si riferisce ai coltelli Hane Ba, letteralmente lama di piuma: solo l'impalpabilità di una piuma può infatti esprimere la qualità di questi coltelli in titanio, dalla lama estremamente resistente e due volte più leggeri dei coltelli in acciaio.

*Home&More, a brand of the Venetian company Sorma, is the Italian distributor for some Japanese knife brands which are market leaders for their reliability, technology and search for beauty and emotion in everyday objects. Our photo shows Hane Ba knives, literally meaning "feather blade" in Japanese, since only the gossamer-light weight of a feather can express the quality of these knives in titanium, with a highly resistant blade which is half the weight of its steel equivalent.*

### Alessi

La tendenza all'assoluto minimalismo, propria del design di Piero Lissoni, si conferma nel vassoio "Disco Volante", progettato per Officina Alessi. Il semplice gesto progettuale dei bicchieri e delle bottiglie che si librano a un paio di centimetri dal piano del tavolo sul quale il vassoio è posto conferisce una dimensione di nuova eleganza all'antico rituale dell'offerta del bere. Il vassoio è costruito con un doppio guscio in acciaio inossidabile, saldato con un metodo particolarmente raffinato: l'effetto è di un volume pieno, sorprendente per la sua leggerezza.

*The craze for total minimalism, as championed by the design of Piero Lissoni, gains full expression in the "Disco Volante" tray, designed for Officina Alessi. The simple idea of glasses and bottles which hover a few centimetres above the table surface on which the tray is placed, confers a whole new elegance to the ancient ritual of serving. The tray is made of a double wall in stainless steel, soldered using a particularly sophisticated method: the result is a full volume effect which is incredibly lightweight.*



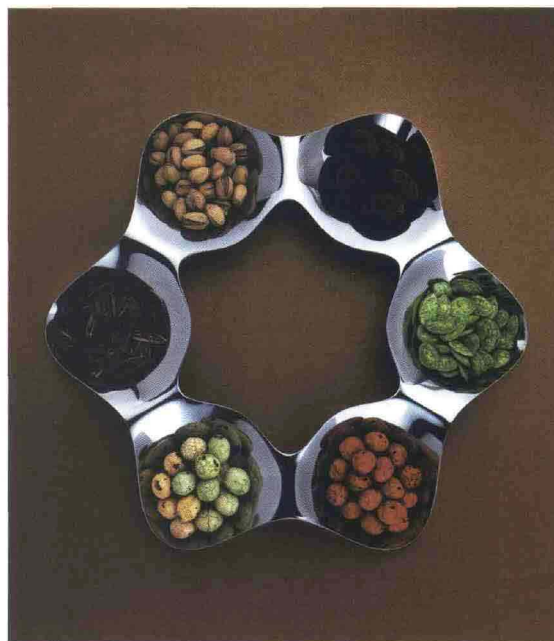
Novità d'autunno / Autumn novelties



## Alessi

Tom Kovac ha progettato, per Officina Alessi il portadolci/antipastiera "Super Star", a sei scomparti in acciaio inossidabile. Si tratta di un insieme di contenitori uniti tra loro, disposti in forma circolare. Interessante l'effetto che il gioco dei riflessi produce con il contenuto delle ciotole e con l'ambiente in cui è posto. La forma sinuosa delle ciotole incoraggia la composizione complementare di oggetti e cibi diversi, proponendo un concetto aperto di centrotavola che ben si presta a soddisfare varie esigenze dell'ospitalità conviviale, dall'antipastiera ai portadolci.

*Tom Kovac has designed the "Super Star" candies/hors-d'oeuvre bowl for Officina Alessi, with six receptacles in stainless steel. It's a series of containers in one, arranged in a circular shape. An interesting play of reflections is created by the content of each hollow and the hollow itself. The curved line of the bowls lends itself to the mixing and matching of different objects and foods, making for an open centre-piece concept which perfectly meets the full range of entertaining needs, from presentation of hors-d'oeuvres to confectionary.*



## Tuttoattaccato

Tuttoattaccato, brand veneto sinonimo di prodotto completamente italiano, dall'ideazione alla realizzazione, ha presentato una serie di taglieri frutto dell'esperienza creativa dell'architetto Carlo Guazzo.

Diversificati nelle dimensioni, di forma rettangolare o tonda, sono realizzati in legno di ulivo, faggio, mogano, bubinga ed altre essenze. Particolare attenzione è riservata all'inserimento del manico nel legno, che avviene attraverso un particolare incastro che evita ogni possibile rotazione se sottoposto a sforzo.

*Tuttoattaccato, the Veneto brand synonymous with entirely Italian-made products, from their design to manufacture, presents a series of chopping boards born of the creative experience of architect Carlo Guazzo. Coming in different sizes, in rectangular or round shape, they are made in olivewood, beech, mahogany, bubinga and other species. Particular attention has been paid to the insertion of the handle into the wood, which occurs by way of a special joint which prevents any slipping when subjected to pressure.*